



# NOTICE D'INSTALLATION ET D'UTILISATION

INSTALLATION AND OPERATING MANUAL  
GEBRUIKS- EN INSTALLATIEHANDLEIDING

## Riviera 2

**Thermor** 

Chaleur connectée

### Radiateur sèche-serviettes

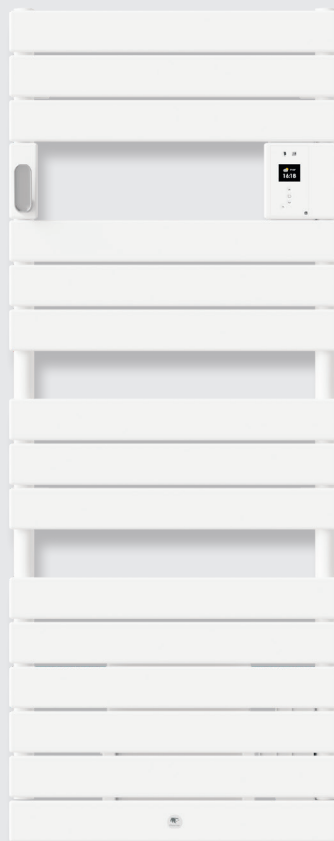
- de 500 à 1000W  
sans soufflerie
- de 1500 à 2000W  
avec soufflerie

#### Format étroit :

- de 500 à 750W  
sans soufflerie
- de 1500 à 1750W  
avec soufflerie

*Electric towel radiator*

*Elektrische radiator handdoekdroger*

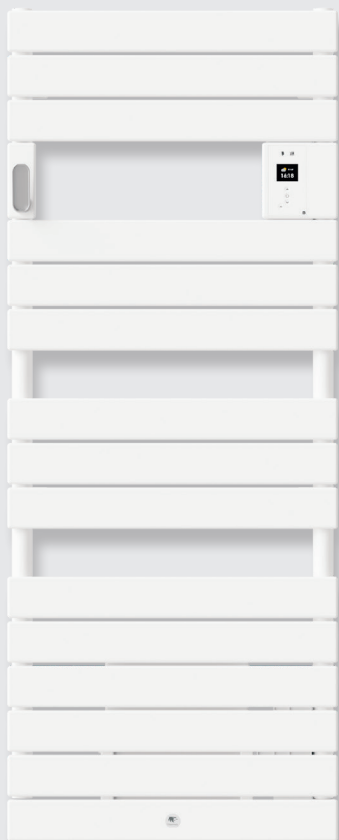


# RIVIERA 2

## Radiateur sèche-serviettes

*Electric towel radiator*

*Elektrische radiator handdoekdroger*



Nous vous remercions  
de lire attentivement  
cette notice de façon à :

- rendre votre installation conforme aux normes,
- optimiser les performances de fonctionnement de votre appareil.

*Notre responsabilité ne saurait être engagée pour des dommages causés par une mauvaise installation ou par le non-respect des instructions se trouvant dans ce document.*

GARANTIE  
**2 ANS**

**Thermor**   
Chaleur connectée

**Thermor**   
Chaleur connectée



**PRISE EN MAIN RAPIDE  
UTILISATEUR**

## RIVIERA 2

Radiateur sèche-serviettes

### BOÎTIER DE COMMANDES

Activer/Désactiver le séchage

Température de consigne

Valider  
(appui long : éteindre ou verrouiller)

Retour



Activer/Désactiver le Boost

Mode sélectionné

Augmentation T°/Défiler  
(appui long : défilement rapide)

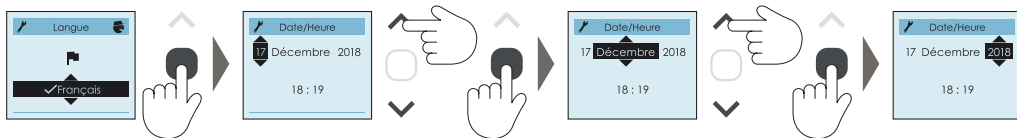
Diminution T°/Défiler  
(appui long : défilement rapide)

### ÉTAPE 1

## Je mets en marche l'appareil pour la première fois

➔ Appuyez sur n'importe quelle touche pour activer l'écran.

➔ Je choisis la langue, l'heure puis la date:



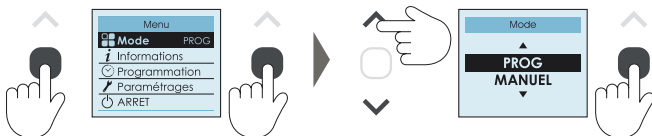
### ÉTAPE 2

## Je programme mon appareil

L'appareil propose deux modes de fonctionnement :

**Le MODE PROG :** L'appareil suit les programmes enregistrés pour chaque jour de la semaine (les programmes sont définis dans le boîtier de commande de l'appareil, ou dans l'application Cozytouch \*).

➔ Je sélectionne le mode Prog :

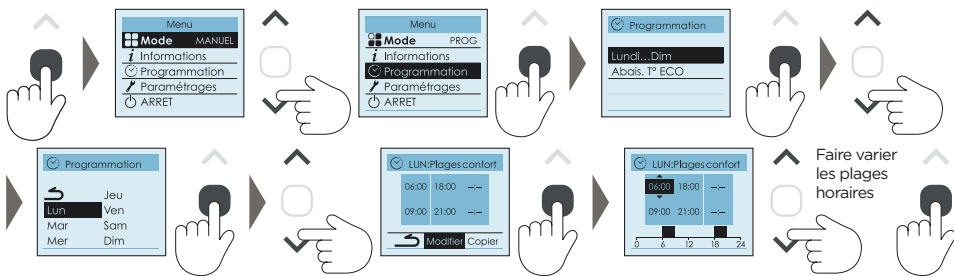


**Le MODE MANUEL :**

L'appareil suit la température de Confort réglée.

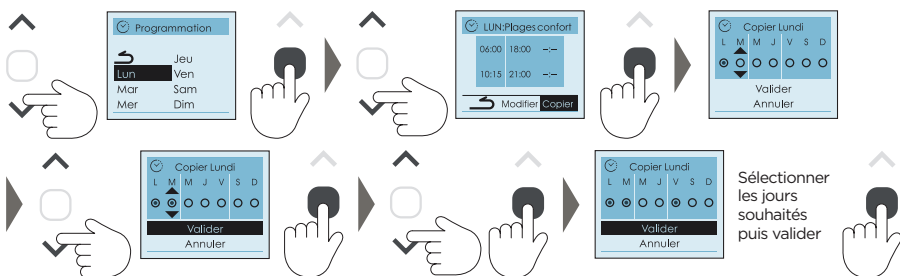
En mode MANUEL, l'appareil peut suivre la programmation d'un gestionnaire centralisé.

## ➔ Je modifie ma programmation :



Pour supprimer une plage, saisissez une heure de début et une heure de fin identiques.

## ➔ Je copie ma programmation sur un ou plusieurs jours :



## ÉTAPE 3 J'utilise le mode BOOST

La fonction Boost permet d'augmenter la température de la salle de bains plus rapidement :

- sur les modèles sans soufflerie, la fonction Boost permet de lancer la chauffe du cadre,
- sur les modèles avec soufflerie, elle lance la chauffe du cadre et de la soufflerie et permet d'augmenter la température de la pièce de 3°C en moins de 15 minutes (peut varier en fonction de l'isolation, du volume de la pièce et de la position du sèche-serviettes).

Pour lancer le Boost, appuyez sur la touche . Vous pouvez régler la durée du Boost de 5 minutes à 1 heure avec ▲ et ▼. Appuyez de nouveau pour arrêter le Boost.

## ÉTAPE 4 Je gère mon appareil depuis mon smartphone

Cet appareil est compatible avec notre offre Cozytouch®.

Accessoires nécessaires :

- application Cozytouch® compatible iOS et Android. Téléchargement gratuit sur App Store ou Google Play,
- bridge Cozytouch, vendu par les distributeurs de notre marque ou sur notre site internet,
- box d'accès à internet.

Cette installation vous permet de piloter, programmer, contrôler votre (vos) appareil(s) à distance, via un smartphone ou une tablette. Vous pouvez par exemple modifier la température de consigne, gérer vos absences en indiquant votre date de retour, visualiser la consommation de vos appareils, changer de mode, réaliser votre programmation.

## ➔ Connectez vos appareils :

Effectuez ensuite toutes les opérations de connexion ou de pilotage à partir de l'application



Pour plus d'informations, veuillez vous référer à la notice complète.

---

# Sommaire

---

<b>Mise en garde</b> .....	<b>2</b>
<b>Installation et Entretien</b> .....	<b>4</b>
Préparer l'installation de l'appareil .....	4
Raccorder l'appareil .....	5
Installer le crochet .....	6
Entretien .....	6
<b>Découverte</b> .....	<b>7</b>
Fonctionnement du boîtier .....	7
L'interrupteur .....	7
1ère mise en marche .....	8
<b>Utilisation</b> .....	<b>9</b>
Choisir le mode de fonctionnement .....	9
Programmer mon appareil .....	9
Choisir ma température de confort .....	10
Calibrer la température (étalonnage) .....	11
Avoir chaud tout de suite (BOOST) .....	11
Sécher / Chauffer mes serviettes .....	11
Allumer / Éteindre mon appareil .....	11
Description du mode MANUEL .....	12
Description du mode PROG .....	13
<b>Fonctions avancées</b> .....	<b>14</b>
Maîtriser ma consommation .....	14
Consulter mes consommations .....	14
Modifier la température ECO .....	14
Gérer mon appareil depuis mon smartphone .....	15
Utiliser un gestionnaire centralisé .....	15
Délestage .....	16
M'absenter plus de 48 heures (Hors-Gel) .....	16
Bloquer l'accès aux commandes .....	16
Mode Été .....	16
Purgeur automatique .....	16
Faire d'autres réglages (Menu Expert) .....	17
<b>Aide</b> .....	<b>19</b>
J'ai un problème .....	19
<b>Déclaration de conformité</b> .....	<b>22</b>
<b>Caractéristiques</b> .....	<b>23</b>

## Mise en garde





Attention :  
Surface très  
chaude  
Caution  
hot surface

**Attention surface très chaude. Caution hot surface. ATTENTION : Certaines parties de ce produit peuvent devenir très chaudes et provoquer des brûlures. Il faut prêter une attention particulière en présence d'enfants et de personnes vulnérables.**

- Il convient de maintenir à distance de cet appareil les enfants de moins de 3 ans, à moins qu'ils ne soient sous une surveillance continue.
- Les enfants âgés entre 3 ans et 8 ans doivent uniquement mettre l'appareil en marche ou à l'arrêt, à condition que ce dernier ait été placé ou installé dans une position normale prévue et que ces enfants disposent d'une surveillance ou aient reçu des instructions quant à l'utilisation de l'appareil en toute sécurité et en comprenant bien les dangers potentiels. Les enfants âgés entre 3 ans et 8 ans ne doivent ni brancher, ni régler, ni nettoyer l'appareil, et ni réaliser l'entretien de l'utilisateur.
- Cet appareil peut être utilisé par des enfants âgés d'au moins 8 ans et par des personnes ayant des capacités physiques, sensorielles ou mentales réduites ou dénuées d'expérience ou de connaissance, s'ils (si elles) sont correctement surveillé(e)s ou si des instructions relatives à l'utilisation de l'appareil en toute sécurité leur ont été données et si les risques encourus ont été appréhendés. Les enfants ne doivent pas jouer avec l'appareil. Le nettoyage et l'entretien par l'utilisateur ne doivent pas être effectués par des enfants sans surveillance.
- Cet appareil ne doit être branché ou raccordé, selon les règles et normes en application, que par une personne habilitée.
- Si le câble d'alimentation est endommagé, il doit être remplacé par le fabricant, son service après-vente ou des personnes de qualification similaire afin d'éviter un danger.
- A la première mise en chauffe, une légère odeur peut apparaître correspondant à l'évacuation des éventuelles traces liées à la fabrication de l'appareil.
- La notice d'utilisation de cet appareil est disponible en vous connectant sur le site Internet du fabricant indiqué sur le bon de garantie présent dans cette notice.

- L'appareil est rempli d'un fluide caloporteur dangereux pour la santé en cas d'ingestion. En cas de fuite, contactez votre installateur et prenez toute mesure conservatoire pour éviter l'éventuelle ingestion du fluide par les utilisateurs, notamment jeunes enfants et personnes vulnérables.
- Pour éviter tout danger pour les très jeunes enfants, il est recommandé d'installer ce radiateur sèche-serviettes de façon telle que le barreau chauffant le plus bas soit au moins 600 mm au-dessus du sol.
- Veillez à ne pas introduire d'objets ou de papier dans le radiateur sèche-serviettes.
- Toutes interventions sur les parties électriques doivent être effectuées par un professionnel qualifié.
- L'appareil ne doit pas être placé juste en dessous d'une prise de courant.
- Pour assurer un bon fonctionnement du ventilateur, il est recommandé de ne pas obstruer ou recouvrir l'entrée d'air et la sortie de câble (notamment par une serviette). Cela risquerait de provoquer la mise en sécurité du ventilateur.
- Veillez à ne pas positionner de peignoir sur le boîtier de commande.
- Avant de procéder à l'entretien du radiateur sèche-serviettes, éteignez-le et laissez-le refroidir. Ne jamais utiliser de produits abrasifs et de solvants.
- La surface de l'appareil pouvant être très chaude, veuillez prêter une attention particulière si vous y posez des vêtements délicats (ex : nylon,...). Assurez-vous que le linge ne décolore pas avant de le poser sur le sèche-serviettes.
- Il est fortement déconseillé d'installer un appareil avec soufflerie au dessus de 1000 m (risque de mauvais fonctionnement).
- Ne pas installer l'appareil sous une prise de courant fixe.

	<p>Les appareils munis de ce symbole ne doivent pas être mis avec les ordures ménagères, mais doivent être collectés séparément et recyclés.</p> <p>La collecte et le recyclage des produits en fin de vie doivent être effectués selon les dispositions et les décrets locaux.</p>
	<p>L'installation d'un appareil en altitude provoque une élévation de la température de sortie d'air (de l'ordre de 10°C par 1000 m de dénivelé). 3</p>

# Installation et Entretien

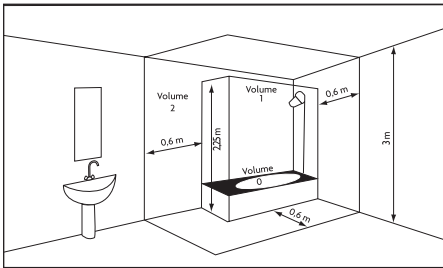
## PRÉPARER L'INSTALLATION DE L'APPAREIL

### Règles d'installation

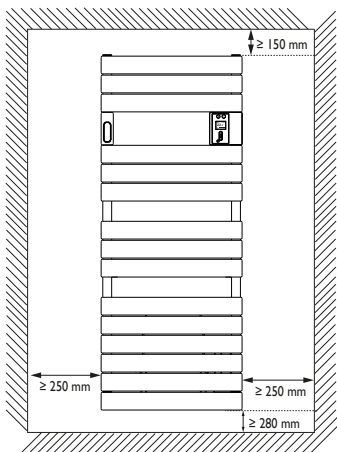
- Cet appareil a été conçu pour être installé dans un local résidentiel. Dans tout autre cas, veuillez consulter votre distributeur.
- L'installation doit être faite dans les règles de l'art et conforme aux normes en vigueur dans le pays d'installation (*NFC 15-100 pour la France*).
- L'appareil doit être alimenté en 230V Monophasé 50Hz.
- Dans des locaux humides comme les salles de bains et les cuisines, vous devez installer le boîtier de raccordement au moins à 25 cm du sol. L'installation doit être équipée d'un dispositif de protection de type disjoncteur différentiel 30mA.

**Tenir l'appareil éloigné d'un courant d'air susceptible de perturber son fonctionnement** (ex : sous une Ventilation Mécanique Centralisée, etc...).

**Ne pas l'installer sous une prise de courant fixe.**



Volume 1	Pas d'appareil électrique
Volume 2	Appareil électrique
Volume 3	IPX4 (Norme EN 60335-2-43 : 2003/A2 : 2008)



Respectez les distances minimales avec le mobilier pour l'emplacement de l'appareil.

Ne pas installer d'étagère au-dessus de l'appareil. Garder un espace libre de 50 cm devant l'appareil.

Pour éviter tout danger pour les très jeunes enfants, il est recommandé d'installer cet appareil de façon telle que le barreau chauffant le plus bas soit au moins 600 mm au-dessus du sol.



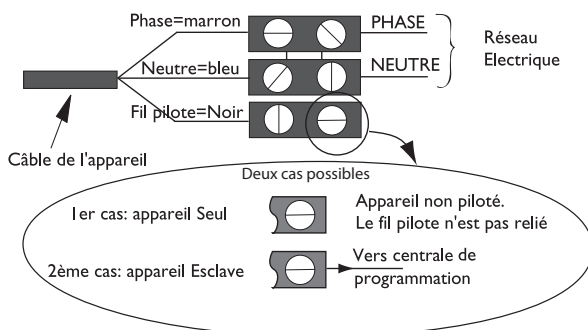
# RACCORDER L'APPAREIL

## Règles de raccordement

- L'appareil doit être alimenté en 230V Monophasé 50Hz.
- L'alimentation de l'appareil doit être directement raccordée au réseau après le dispositif de coupure omnipolaire ayant une distance d'ouverture des contacts d'au moins 3 mm sans interrupteur intermédiaire.
- Le raccordement au secteur se fera à l'aide du câble de l'appareil par l'intermédiaire d'un boîtier de raccordement. Dans des locaux humides comme les salles de bains et les cuisines, il faut installer le boîtier de raccordement au moins à 25 cm du sol.
- **Le raccordement à la terre est interdit. Ne pas brancher le fil pilote (fil noir) à la terre.**
- L'alimentation doit être directement raccordée au réseau après le dispositif de coupure omnipolaire conforme aux règles d'installation.
- Si le câble d'alimentation est endommagé, il doit être remplacé par le fabricant, son service après-vente ou une personne de qualification similaire afin d'éviter un danger.
- Si vous utilisez le fil pilote et s'il est protégé par un différentiel 30mA (ex : salle de bains), il est nécessaire de protéger l'alimentation du fil pilote sur ce différentiel.
- Si vous voulez utiliser un délesteur, choisissez un délesteur à sortie fil pilote et non un délesteur à sortie de puissance, afin de ne pas détériorer le thermostat.

## Schéma de raccordement de l'appareil

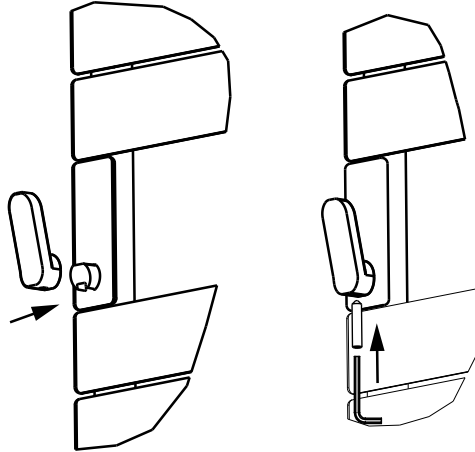
- Coupez le courant et branchez les fils d'après le schéma suivant.



- Vous pouvez raccorder le fil pilote si votre maison est équipée d'une centrale de programmation, d'un programmeur ou d'un gestionnaire.

## INSTALLER LE CROCHET

Assemblez le crochet à l'aide de la clé allen après l'installation du produit au mur.



La charge sur le crochet ne doit pas dépasser 10 kgs.

## ENTRETIEN

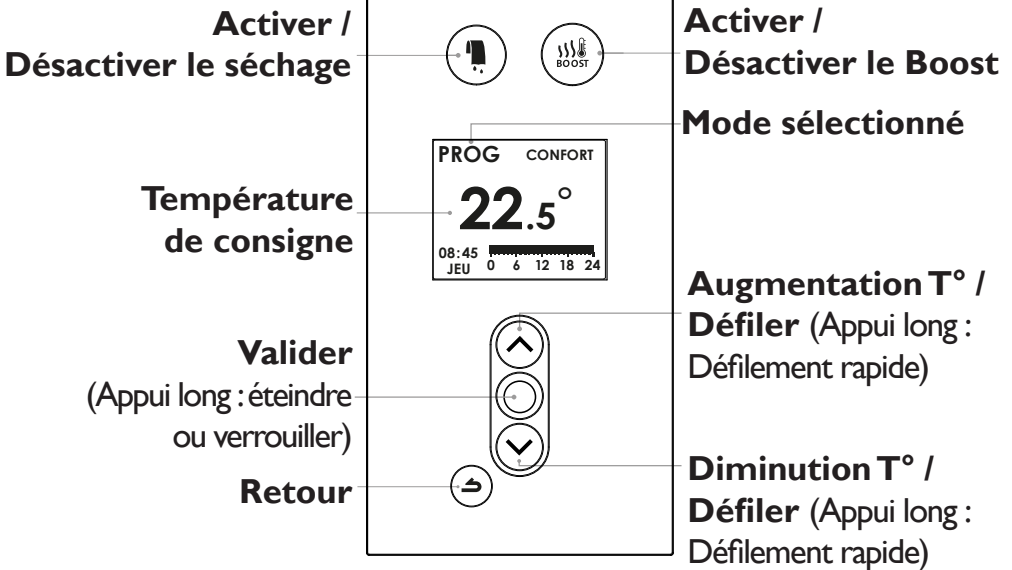
Avant toute action d'entretien, coupez l'alimentation électrique de l'appareil au tableau électrique.

Pour conserver les performances du sèche-serviettes, il est nécessaire, environ 1 fois par mois, d'effectuer le dépoussiérage du filtre de la soufflerie.

**Ne jamais utiliser de produits abrasifs et de solvants.**


# Découverte

## FONCTIONNEMENT DU BOÎTIER



Un appui bref sur les touches est suffisant pour prendre en compte votre action.

## L'INTERRUPTEUR

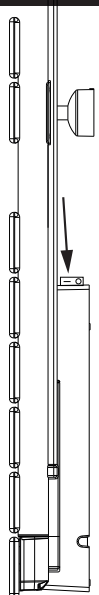
Un interrupteur Marche/Arrêt est situé à l'arrière de l'appareil (côté droit, en position  à la livraison de l'appareil).

**Utilisez celui-ci uniquement pour un arrêt prolongé (hors période de chauffe).**

Positionnez le sur  pour mettre l'appareil sous tension.

Pour éteindre temporairement l'appareil, utilisez .

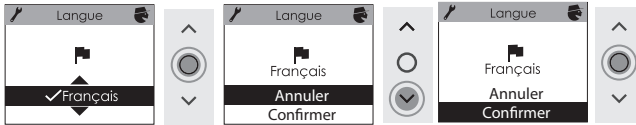
Lorsque l'appareil est mis hors tension, un nouveau réglage du jour et de l'heure peut être nécessaire.



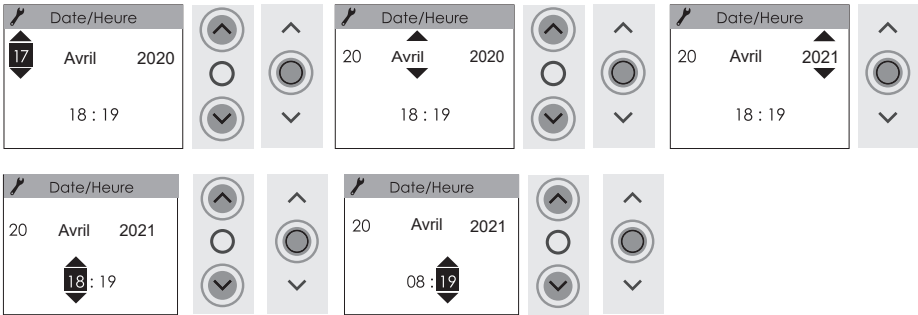
# 1ÈRE MISE EN MARCHÉ

Appuyez sur n'importe quelle touche pour activer l'écran.

- **Choisissez la langue.**

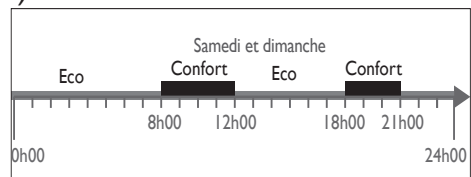
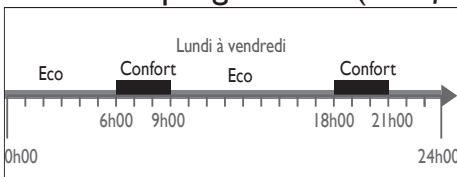


- **Réglez le jour, le mois, l'année, l'heure et les minutes**

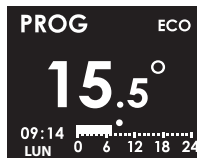


- **Les réglages par défaut sont :**

- Mode PROG (*l'appareil suit les programmes enregistrés*)
- Température de Confort (*quand vous êtes présent*) : 19° C
- Température ECO (*quand vous n'êtes pas dans la pièce*) : 15,5° C
- Trois programmes (*modifiables*)



En fonction du jour et de l'heure, les écrans suivants s'affichent (exemple le lundi) :



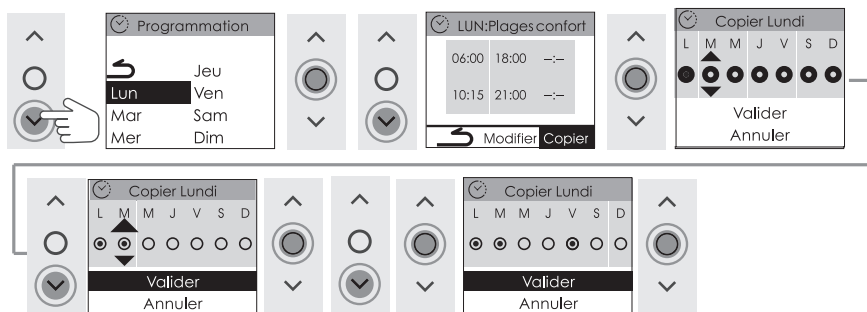
L'appareil fonctionne sur une plage ECO.



L'appareil fonctionne sur une plage Confort.



## Je copie ma programmation sur un ou plusieurs jours



Sélectionner les jours souhaités puis se rendre sur **VALIDER**

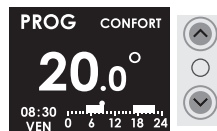
Après une coupure de courant, la programmation est conservée. Un nouveau réglage du jour et de l'heure peut être nécessaire.

## **CHOISIR MA TEMPÉRATURE DE CONFORT**

J'augmente ou je diminue la température.  de 12°C à 28° C

J'ai sélectionné le MODE PROG :

• mon appareil affiche **PROG CONFORT** :  
je peux augmenter ou diminuer la température.



• mon appareil affiche **PROG ECO** :

La température peut être augmentée temporairement (dérogation).

La dérogation prendra fin à la prochaine plage de Confort et la température repassera à celle que j'avais réglée initialement.



J'ai sélectionné le MODE MANUEL :

je peux augmenter ou diminuer la température.



Il faut 6 H minimum pour que la température se stabilise dans la pièce.

## CALIBRER LA TEMPÉRATURE (ÉTALONNAGE)

Selon votre installation (emplacement, puissance, volume, isolation...), il est possible que vous releviez une Température ambiante de la pièce différente de celle affichée sur l'écran de votre appareil (Température de consigne).

Dans ce cas, vous pouvez calibrer la température de votre appareil afin de la faire correspondre à la température de la pièce (reportez-vous au Menu Expert).

Avant toute action, laissez stabiliser la température au moins 6h en mode confort, à la température souhaitée.

Procédez ensuite au calibrage. La valeur de calibrage est comprise entre -3°C et +3°C.

Exemple : la température affichée sur votre appareil est 20°C.

Celle affichée sur votre thermomètre est de 18°C => choisissez la valeur de calibrage est de -2°C

## AVOIR CHAUD TOUT DE SUITE (BOOST)


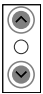
La fonction boost permet d'augmenter la température de la salle de bains plus rapidement:

- Sur les modèles sans soufflerie, la fonction boost permet de lancer la chauffe du cadre ;
- Sur les modèles avec soufflerie, elle lance la chauffe du cadre et de la soufflerie et permet d'augmenter la température de la pièce de 3°C en moins de 15 minutes (peut varier en fonction de l'isolation, du volume de la pièce et de la position du sèche-serviettes).

Pour lancer le Boost, appuyez sur la touche . Vous pouvez régler la durée du Boost de 5 minutes à 1 heure avec . Appuyez de nouveau pour arrêter le Boost.

## SÉCHER / CHAUFFER MES SERVIETTES

Permet de lancer la chauffe du cadre à température réduite pour sécher les serviettes.

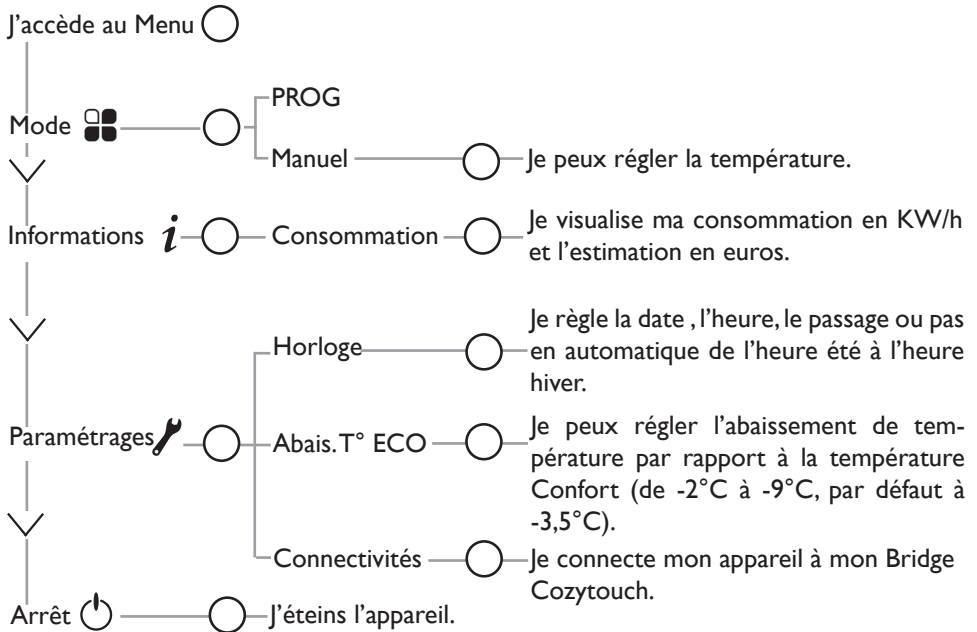
Appuyez sur la touche . Vous pouvez régler la durée du Séchage de 30 minutes à 2 heures avec . Appuyez de nouveau pour arrêter le Séchage.

## ALLUMER / ÉTEINDRE MON APPAREIL



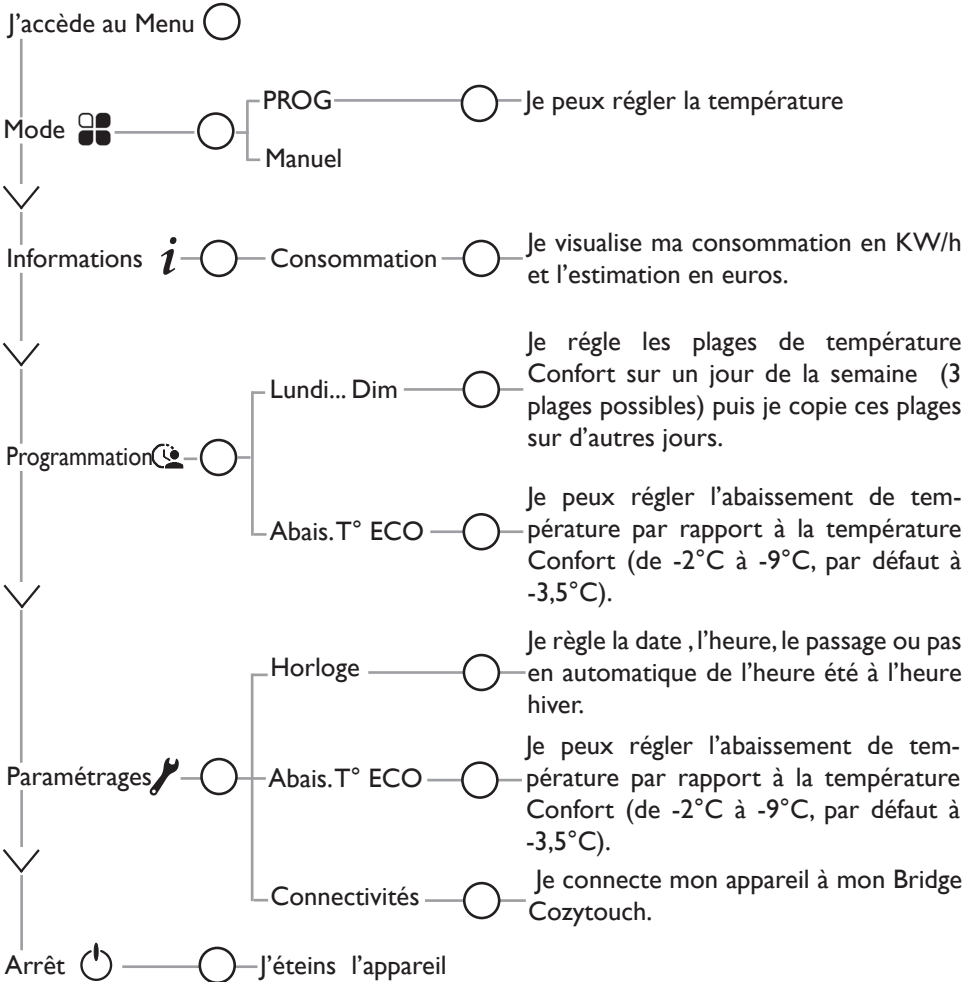
Vérifiez que l'interrupteur situé sous l'appareil est positionné sur .

## DESCRIPTION DU MODE MANUEL





# DESCRIPTION DU MODE PROG

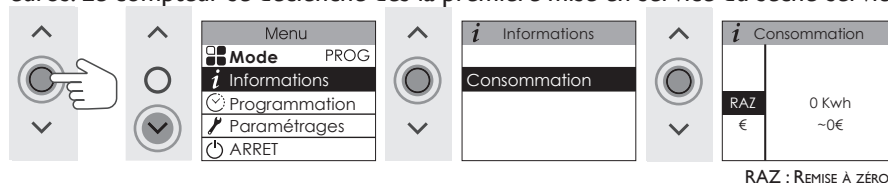


# Fonctions avancées

## MAÎTRISER MA CONSOMMATION

### Consulter mes consommations

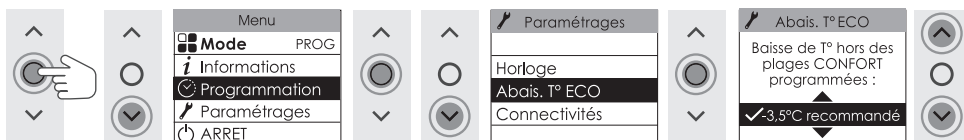
Sur mon appareil, je peux visualiser la consommation en KW/h ainsi que l'estimation en euros. Le compteur se déclenche dès la première mise en service du sèche-serviettes.



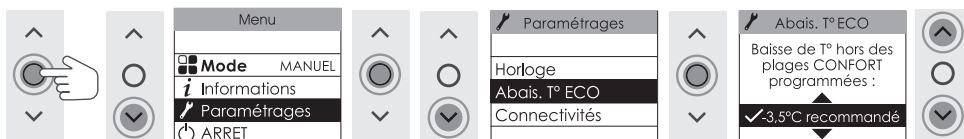
### Modifier la température ECO

L'écart de température entre Confort et Eco est défini par défaut à  $-3.5^{\circ}\text{C}$  (valeur recommandée pour une meilleure maîtrise de ma consommation). Je peux modifier cet écart de  $-2^{\circ}\text{C}$  à  $-9^{\circ}\text{C}$ . La température Eco maximum est de  $19^{\circ}\text{C}$ .

#### En MODE PROG



#### En MODE MANUEL



La température Eco est limitée à  $19^{\circ}\text{C}$ .

## GÉRER MON APPAREIL DEPUIS MON SMARTPHONE

Cet appareil est compatible avec notre Offre Cozytouch®.

Accessoires nécessaires :

- Application Cozytouch ® compatible iOS et Android. Téléchargement gratuit sur App Store ou Google Play ;
- Bridge Cozytouch, vendu par les distributeurs de notre marque ou sur notre site internet ;
- Box d'accès à internet.



Cette installation vous permet de piloter, programmer, contrôler votre (vos) appareil(s) à distance, via un smartphone ou une tablette.

Vous pouvez par exemple modifier la température de consigne, gérer vos absences en indiquant votre date de retour, visualiser la consommation de vos appareils, changer de mode, réaliser votre programmation.

### Connectez les appareils

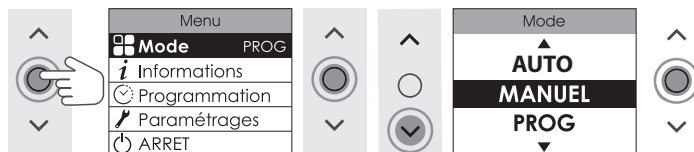
Effectuez ensuite toutes les opérations de connexion ou de pilotage à partir de l'application (suivez les instructions affichées sur votre smartphone ou votre tablette).



## UTILISER UN GESTIONNAIRE CENTRALISÉ

L'appareil suit les ordres du gestionnaire centralisé de votre installation par liaison Fil Pilote. Assurez-vous que le mode MANUEL est sélectionné.

### Je sélectionne le MODE MANUEL



Effectuez les opérations de pilotage à partir de votre gestionnaire centralisé (suivez les instructions de la notice de votre gestionnaire).

Le fil pilote doit être raccordé.

## DÉLESTAGE

Nos appareils sont compatibles avec différents systèmes de délestage. Vous ne devez toutefois pas utiliser de délestage par coupure d'alimentation secteur car ce système est incompatible avec nos appareils. Des coupures franches d'alimentation électrique intempestives et répétées peuvent provoquer une usure prématurée et une détérioration des cartes électroniques qui ne seraient pas couvertes par la garantie du fabricant.

Lors des périodes de délestage, l'écran indique «Ordre délestage prioritaire» si envoi d'un ordre Arrêt/Délestage, «Ordre prioritaire» si envoi d'un ordre Hors Gel.

L'appareil revient ensuite à son mode de fonctionnement initial.

## M'ABSENTER PLUS DE 48 HEURES (HORS-GEL)

Quel que soit le mode choisi, quand vous êtes absent plus de 48 H, nous conseillons de sélectionner la température Hors Gel (7 ° C). A votre retour, réglez à nouveau la température de consigne pour revenir à un fonctionnement normal.

 jusqu'à 7.0°

## BLOQUER L'ACCÈS AUX COMMANDES



Pour déverrouiller, répétez l'opération jusqu'à

## MODE ÉTÉ

Lorsque la saison vous permet de ne plus avoir besoin de chauffer votre salle-de-bains, baissez la température jusqu'à l'affichage d'Été. La chauffe est suspendue. Le Boost et le séchage/chauffage des serviettes restent actifs.

Réglez à nouveau la température de consigne souhaitée lorsque vous voulez remettre en chauffe votre sèche-serviettes.



jusqu'à

**Été**


Chauffe  
suspendue

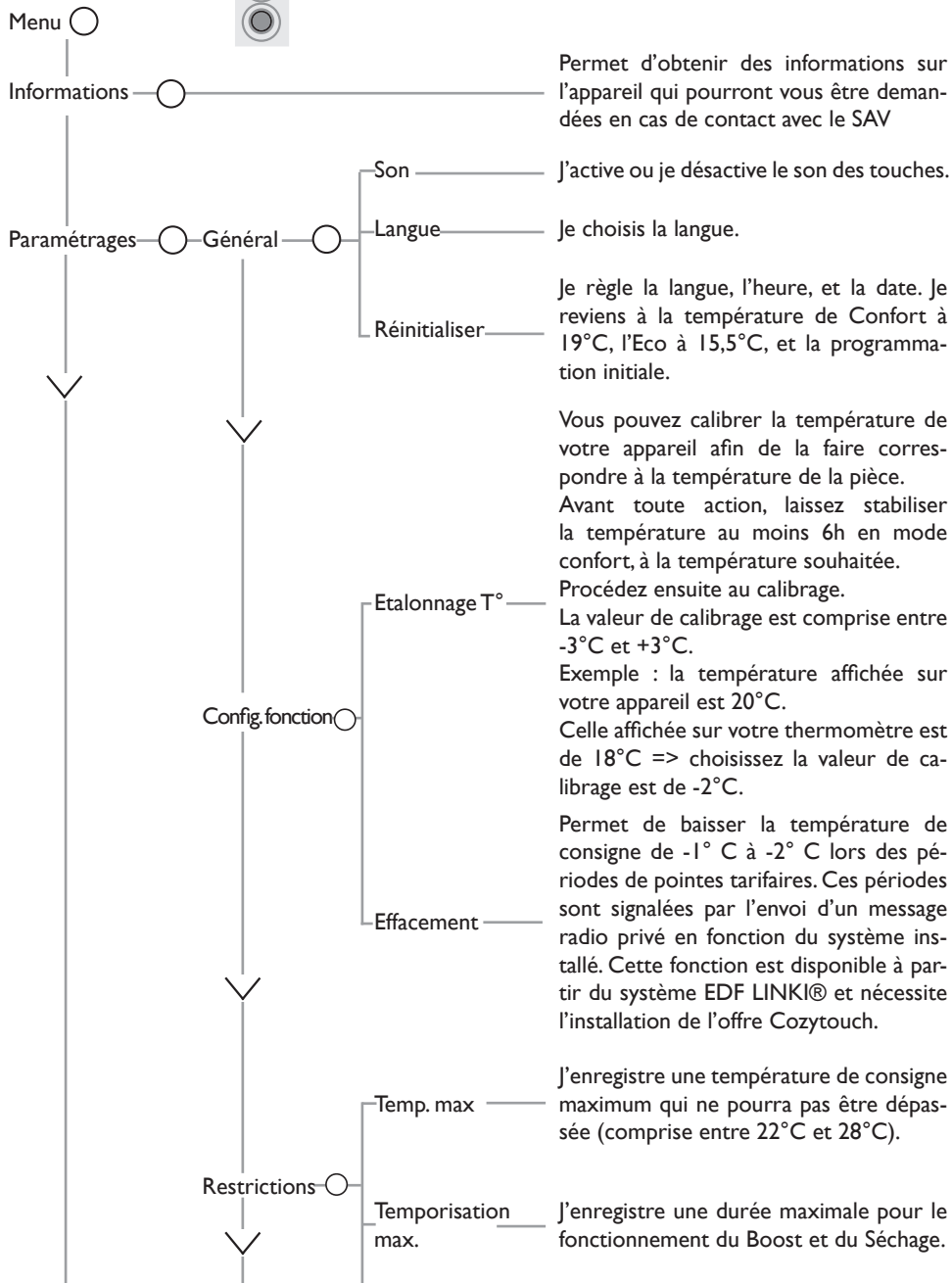
## PURGEUR AUTOMATIQUE

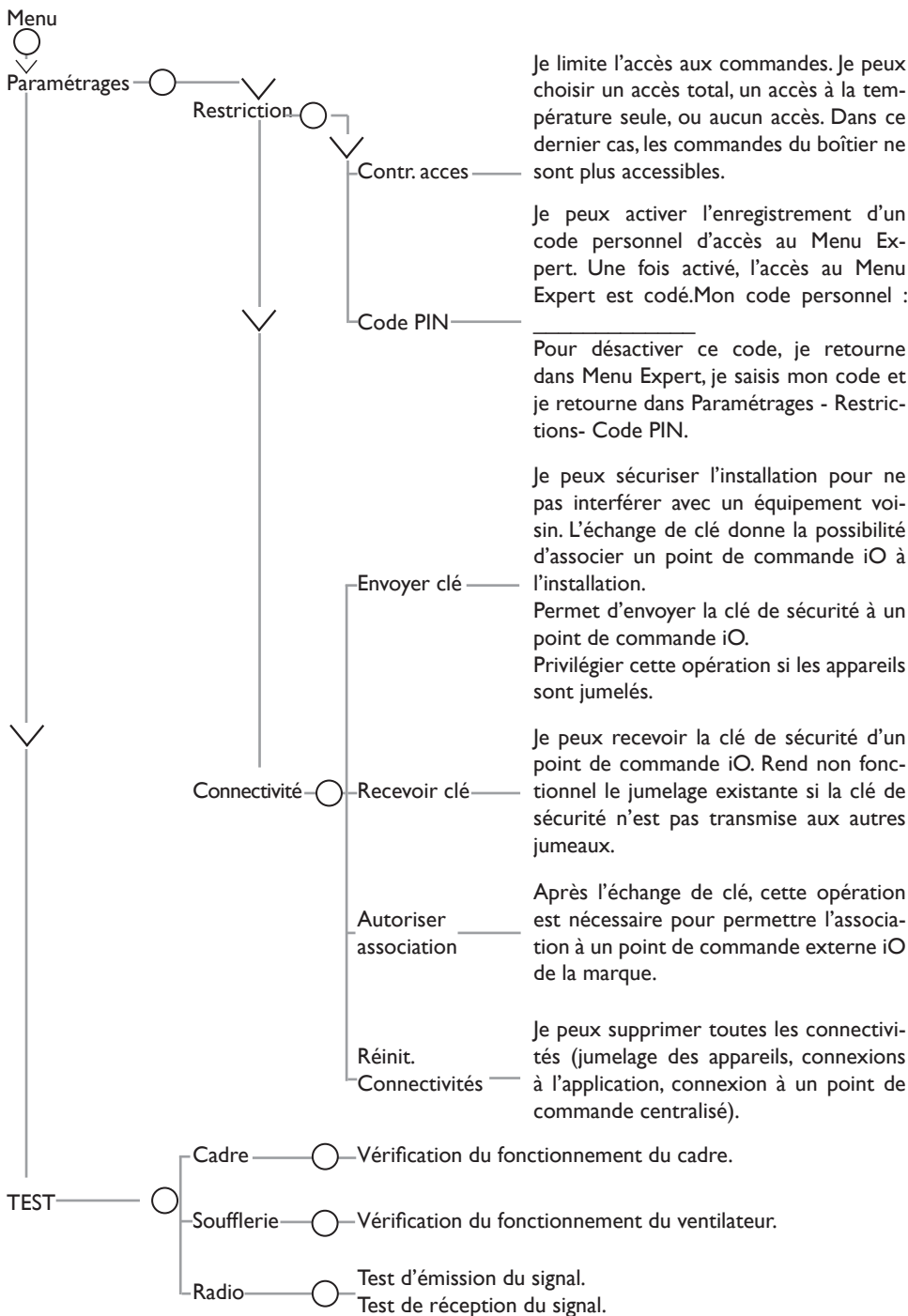
Afin d'augmenter la durée de vie de l'appareil et optimiser son fonctionnement, un purgeur automatique est intégré sur la partie haute du cadre du radiateur sèche-serviettes.

Celui-ci fonctionne en totale autonomie et ne nécessite aucune manipulation de l'utilisateur.

## FAIRE D'AUTRES RÉGLAGES (MENU EXPERT)




Pour accéder aux fonctions avancées, j'appuie en même temps sur ces deux touches pendant plus de 3 seconde 





# Aide

## J'AI UN PROBLÈME

Problème rencontré	Vérifications à faire
L'écran du boîtier de commande ne s'allume pas.	Vérifiez que l'interrupteur situé sous l'appareil est en position  . Vérifiez que l'appareil est alimenté électriquement. Faites un appui court sur  .
La température d'ambiance est différente de celle affichée sur l'appareil.	Il est nécessaire d'attendre 6 heures au minimum pour que la température se stabilise. Il est possible, en fonction de votre installation, que vous releviez une température différente de celle affichée sur l'appareil (un écart de 0,5° C est normal.) Dans ce cas, reportez-vous à «Faire d'autres réglages», Paramétrages - Config fonction - Etalonnage T°.
L'appareil ne chauffe pas.	Si vous êtes en programmation, vérifiez que vous êtes sur une plage horaire Confort. Assurez-vous que les disjoncteurs de l'installation sont enclenchés ou bien que le délesteur (si vous en avez un) n'a pas coupé le fonctionnement de l'appareil. Vérifiez que l'appareil est allumé (interrupteur en position  ). Vérifiez la température de l'air de la pièce : si elle est trop élevée par rapport à la température de consigne, l'appareil ne chauffe pas.
L'appareil chauffe tout le temps	Relevez la température en bas à droite de l'appareil (c'est ici qu'est localisée la sonde). Si cette température est inférieure à la température de consigne, alors il est normal que l'appareil chauffe. En cas de différence notable entre la température en bas à droite de l'appareil et la température ambiante de la pièce nous vous conseillons de corriger l'environnement de l'appareil en conséquence. Dans le cas contraire nous vous invitons à vérifier la puissance de l'appareil par rapport aux dimensions de la pièce et à son bâti. Assurez-vous également que le produit chauffe un volume fermé (pas de flux d'air venant de pièces non chauffées). En cas de problème (thermostat bloqué...), coupez l'alimentation de l'appareil (fusible, disjoncteur) pendant environ 10 minutes, puis rallumez-le. Si le phénomène se reproduit fréquemment, faites contrôler l'alimentation.
L'appareil ne chauffe pas assez.	Augmentez la température (reportez-vous au chapitre «Choisir ma température de confort »). Si le réglage est au maximum, faites les vérifications suivantes : - Vérifiez si un autre mode de chauffage existe dans la pièce. - Assurez-vous que votre appareil ne chauffe que la pièce (porte fermée). - Faites vérifier la tension d'alimentation de l'appareil. - Vérifiez si la puissance de votre appareil est adaptée à la taille de votre pièce.

Problème rencontré	Vérifications à faire																					
L'appareil est très chaud en surface.	Il est normal que l'appareil soit chaud lorsqu'il fonctionne, la température maximale de surface étant limitée conformément à la norme NF Electricité. Si toutefois vous jugez que votre appareil est toujours trop chaud, vérifiez que la puissance est adaptée à la surface de votre pièce (nous vous préconisons 100 W/m <sup>2</sup> pour une hauteur sous plafond de 2,50 m ou 40W/m <sup>3</sup> ) et que l'appareil n'est pas placé dans un courant d'air qui perturberait sa régulation.																					
Des traces de salissures apparaissent sur le mur autour de l'appareil.	En ambiance polluée, des salissures peuvent apparaître sur les sorties d'air de l'appareil ou au mur. Ce phénomène est lié à la mauvaise qualité de l'air ambiant (fumée de cigarettes, bougies, encens, cheminée,...). Il est conseillé dans ce cas de vérifier la bonne aération de la pièce (ventilation, entrée d'air, etc...).																					
Le Menu Expert n'est pas accessible.	Vous avez enregistré un code PIN. Vous devez saisir votre code pour accéder au menu Expert (voir chapitre «Je peux aussi faire d'autres réglages»).																					
L'appareil ne répond pas aux ordres du fil pilote.	Vérifiez la transmission correcte des ordres de programmation. <table border="1" data-bbox="353 756 1065 1097"> <thead> <tr> <th></th> <th>Confort</th> <th>Eco</th> <th>Hors Gel</th> <th>Arrêt du chauffage Délestage</th> <th>Confort -1°C</th> <th>Confort -2°C</th> </tr> </thead> <tbody> <tr> <td>Signal à transmettre</td> <td></td> <td></td> <td></td> <td></td> <td></td> <td></td> </tr> <tr> <td>Mesure entre le Fil Pilote et le neutre</td> <td>0 Volt</td> <td>230 Volt</td> <td>-115 Volt négative</td> <td>+115 Volt positive</td> <td>230 Volt pendant 3 s</td> <td>230 Volt pendant 7 s</td> </tr> </tbody> </table> <p>Dans le cadre de la programmation par fil pilote ou courant porteur, les ordres hors gel ou délestage sont prioritaires. Le délai de basculement du mode Confort vers le mode Eco est de l'ordre de 12 secondes. Le délai de basculement du mode Confort -1/-2 vers Confort est de l'ordre de 5 minutes.</p>		Confort	Eco	Hors Gel	Arrêt du chauffage Délestage	Confort -1°C	Confort -2°C	Signal à transmettre							Mesure entre le Fil Pilote et le neutre	0 Volt	230 Volt	-115 Volt négative	+115 Volt positive	230 Volt pendant 3 s	230 Volt pendant 7 s
	Confort	Eco	Hors Gel	Arrêt du chauffage Délestage	Confort -1°C	Confort -2°C																
Signal à transmettre																						
Mesure entre le Fil Pilote et le neutre	0 Volt	230 Volt	-115 Volt négative	+115 Volt positive	230 Volt pendant 3 s	230 Volt pendant 7 s																
En mode Boost, le ventilateur (selon modèle) s'arrête et redémarre de manière répétée.	Assurez-vous que rien ne recouvre la partie droite du boîtier de commande.																					



Problème rencontré	Vérifications à faire
L'appareil ne suit pas les ordres de programmation interne ou de l'application Cozytouch	Vérifiez que la date et l'heure sont réglées. Vérifiez que l'appareil est en Mode PROG. Vérifiez la connexion à partir de l'application Cozytouch (l'écran de l'appareil clignote).
L'appareil ne suit pas les ordres de programmation externes.	Assurez-vous de la bonne utilisation de la centrale de programmation (voir notice d'utilisation de la centrale) et que le fil pilote est raccordé. Vérifiez que l'appareil est en Mode MANUEL.
L'appareil ne se connecte pas à l'application.	La portée maximum entre le bridge Cozytouch et l'appareil est de 100 à 300 m champ libre / 20 m si 2 dalles ou parois de béton. Le nombre maximum d'appareils par pièce pouvant être connectés est de 5 et 20 appareils sur l'ensemble de l'installation. Supprimer l'appareil de l'application et faire une réinitialisation des connexions dans le Menu Expert (voir chapitre «Faire d'autres réglages»). Renouvelez ensuite l'opération.
Les derniers éléments hauts et bas sont froids.	- Ce phénomène est tout à fait normal, il est lié à la circulation du fluide dans le cadre. - Le dernier élément en bas est factice. Il ne chauffe pas.
Une légère odeur apparaît à la mise en chauffe de l'appareil.	Ce phénomène est tout à fait normal. Il est lié à l'évacuation des éventuelles traces liées à la fabrication de l'appareil.

Si vous n'avez pas réussi à résoudre votre problème, contactez votre installateur. Munissez-vous des références de l'appareil. Elles sont situées sur le côté de l'appareil. Mesurez la température de la pièce.

Le Code commercial et le Numéro de série identifient auprès du constructeur l'appareil que vous venez d'acquérir.

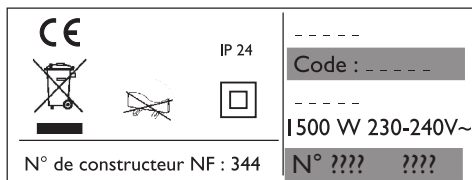


photo non contractuelle

# Déclaration de conformité

## DIRECTIVE RED 2014/53/UE(\*)

Par la présente Atlantic Industrie déclare que l'équipement référencé ci-dessous est conforme aux exigences essentielles de la directive RED 2014/53/UE.

La déclaration de conformité UE complète de cet équipement est disponible sur demande, auprès de notre service après-vente (voir adresse et n° de tél en fin de notice).

<b>Désignation :</b>	Sèche-serviettes avec carte radio IC3
<b>Modèles :</b>	LPOB IC3

### Caractéristiques :

#### **Bandes de fréquence radio utilisées par l' Emetteur-Récepteur :**

868MHz à 868.6 MHz

868.7 MHz à 869.2 MHz

869.7 MHz à 870 MHz

**Puissance de radiofréquence maximale : <25 mW**

**Température d'utilisation : mini -10°C ; Maxi +35°C.**

**Equipement Hertzien de Classe 2** : peut être mis sur le marché et mis en service sans restriction.

**Portée radio** : de 100 à 300 mètres en champ libre, variable selon les équipements associés (portée pouvant être altérée en fonction des conditions d'installation et de l'environnement électromagnétique)

**La conformité aux normes radio et Compatibilité électromagnétique a été vérifiée par l'organisme notifié 0081 : LCIE France, Fontenay aux Roses.**

# Caractéristiques

<b>Références du modèle</b>		LPOB IC3 STD / LPOB IC3 SLIM		
Caractéristique	Symbole	Valeur	Unité	
<b>Puissance thermique</b>				
Puissance thermique nominale	P nom	0,5 à 1,75 500 à 1750	kW W	
Puissance thermique minimale	P min	0,5 500	kW W	
Puissance thermique maximale continue	P max,c	1,75 1750	kW W	
<b>Consommation d'électricité auxiliaire</b>				
A la puissance thermique nominale	el max	0,000	kW	
A la puissance thermique minimale	el min	0,000	kW	
En mode veille	el sb	0,000881 0,881	kW W	
<b>Type de contrôle de la puissance thermique / de la température de la pièce</b>				
Caractéristique	Unité	Information complémentaire		
Contrôle électronique de la température de la pièce et programmateur hebdomadaire.	oui			
<b>Autres options de contrôle</b>				
Contrôle de la température de la pièce, avec détecteur de présence.	non			
Contrôle de la température de la pièce, avec détecteur de fenêtre ouverte.	non			
Option de contrôle à distance.	oui			
Contrôle adaptif de l'activation.	oui			
Limitation de la durée d'activation.	non			
Capteur à goble noir.	non			
<b>Coordonnées de contact</b>	Idem étiquette signalétique			



# GARANTIE

## Document à conserver par l'utilisateur

(à présenter uniquement en cas de réclamation)

- La garantie s'applique en France métropolitaine uniquement.
- Sauf exceptions précisées dans les Conditions Générales de Vente, la durée de la garantie est de 2 ans à compter de la date d'installation ou d'achat du produit.
- La garantie de votre radiateur Thermor est assurée par le dernier revendeur.
- Les conditions d'application de la garantie sont précisées dans les Conditions Générales de Vente mais il est rappelé que les détériorations provenant d'une installation non conforme, d'un réseau d'alimentation ne respectant pas la norme NF EN 50 160, d'un usage anormal ou du non-respect des prescriptions de ladite notice ne sont pas couvertes par la garantie.

---

TYPE DE L'APPAREIL \*

---

N° DE SÉRIE \*

---

NOM ET ADRESSE DE L'UTILISATEUR

---

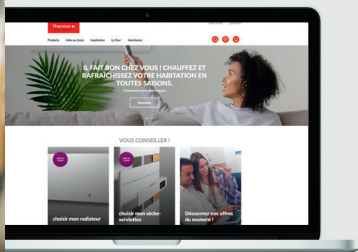
---

\* Ces renseignements se trouvent sur la plaque signalétique située sur le côté droit de l'appareil.

# RETROUVEZ LES ACCESSOIRES SALLE DE BAINS **EN VENTE SUR LA BOUTIQUE EN LIGNE THERMOR**



[www.thermor.fr](http://www.thermor.fr)



EPFL WWW.EFL.FR / 20203035



**BOUTIQUE OFFICIELLE THERMOR**

Produits certifiés d'origine constructeur



**PAIEMENT 100% SÉCURISÉ**

U0696436



**THERMOR** ZA CHARLES BEAUHAIRE  
17, RUE CROIX FAUCHET • BP 46  
45141 SAINT-JEAN-DE-LA-RUELLE

**Thermor**   
Chaleur connectée